

2. VITALNI DOGAĐAJI

2.1. ROĐENI I UMRLI - 2022. godina

JEDINICE LOKALNE SAMOUPRAVE	STANOVNICI*	ROĐENI		UMRLI		POKAZATELJI (u ‰)				
		Živorodeni	Mrtvorodeni	Broj	Od toga dojenčad	Natalitet	Pomor		Prirodni prirast	Vitalni index
							opći	dojenčadi		
UKUPNO	263 938	1 891	6	4 077	3	7,16	15,45	1,59	-8,28	46
RIJEKA	106 579	697	3	1 761	2	6,54	16,52	2,87	-9,98	40
ČABAR	3 132	16	-	58	-	5,11	18,52	-	-13,41	28
DELNICE	5 074	41	-	92	1	8,08	18,13	24,39	-10,05	45
VRBOVSKO	3 804	20	-	77	-	5,26	20,24	-	-14,98	26
BROD MORAVICE	657	6	-	13	-	9,13	19,79	-	-10,65	46
FUŽINE	1 400	5	-	30	-	3,57	21,43	-	-17,86	17
LOKVE	853	4	-	12	-	4,69	14,07	-	-9,38	33
MRKOPALJ	902	4	-	19	-	4,43	21,06	-	-16,63	21
RAVNA GORA	2 008	18	-	46	-	8,96	22,91	-	-13,94	39
SKRAD	813	1	-	25	-	1,23	30,75	-	-29,52	4
CRES	2 729	27	1	38	-	9,89	13,92	-	-4,03	71
KRK	6 909	67	-	90	-	9,70	13,03	-	-3,33	74
MALI LOŠINJ	7 489	60	-	119	-	8,01	15,89	-	-7,88	50
RAB	7 079	58	-	134	-	8,19	18,93	-	-10,74	43
BAŠKA	1 674	11	-	18	-	6,57	10,75	-	-4,18	61
DOBRINJ	2 177	18	-	31	-	8,27	14,24	-	-5,97	58
LOPAR	1 114	8	-	16	-	7,18	14,36	-	-7,18	50
MALINSKA	3 196	34	1	42	-	10,64	13,14	-	-2,50	81
OMIŠALJ	2 995	26	-	39	-	8,68	13,02	-	-4,34	67
PUNAT	1 895	18	1	33	-	9,50	17,41	-	-7,92	55
VRBNIK	1 195	14	-	18	-	11,72	15,06	-	-3,35	78
BAKAR	7 458	45	-	111	-	6,03	14,88	-	-8,85	41
CRIKVENICA	9 848	63	-	198	-	6,40	20,11	-	-13,71	32
KASTAV	10 171	66	-	92	-	6,49	9,05	-	-2,56	72
KRALJEVICA	4 076	33	-	66	-	8,10	16,19	-	-8,10	50
NOVI VINODOLSKI	4 236	30	-	75	-	7,08	17,71	-	-10,62	40
OPATIJA	10 654	79	-	177	-	7,42	16,61	-	-9,20	45
ČAVLE	7 107	59	-	82	-	8,30	11,54	-	-3,24	72
JELENJE	5 083	33	-	61	-	6,49	12,00	-	-5,51	54
KLANA	1 867	12	-	29	-	6,43	15,53	-	-9,11	41
KOSTRENA	4 490	29	-	48	-	6,46	10,69	-	-4,23	60
LOVRAN	3 527	23	-	70	-	6,52	19,85	-	-13,33	33
MATULJI	10 814	66	-	134	-	6,10	12,39	-	-6,29	49
MOŠČENIČKA DRAGA	1 280	10	-	29	-	7,81	22,66	-	-14,84	34
VINODOLSKA	3 228	27	-	53	-	8,36	16,42	-	-8,05	51
VIŠKOVO	16 425	163	-	141	-	9,92	8,58	-	1,34	116

2.2. ROĐENI I UMRLI - Županija u razdoblju 2002-2022.

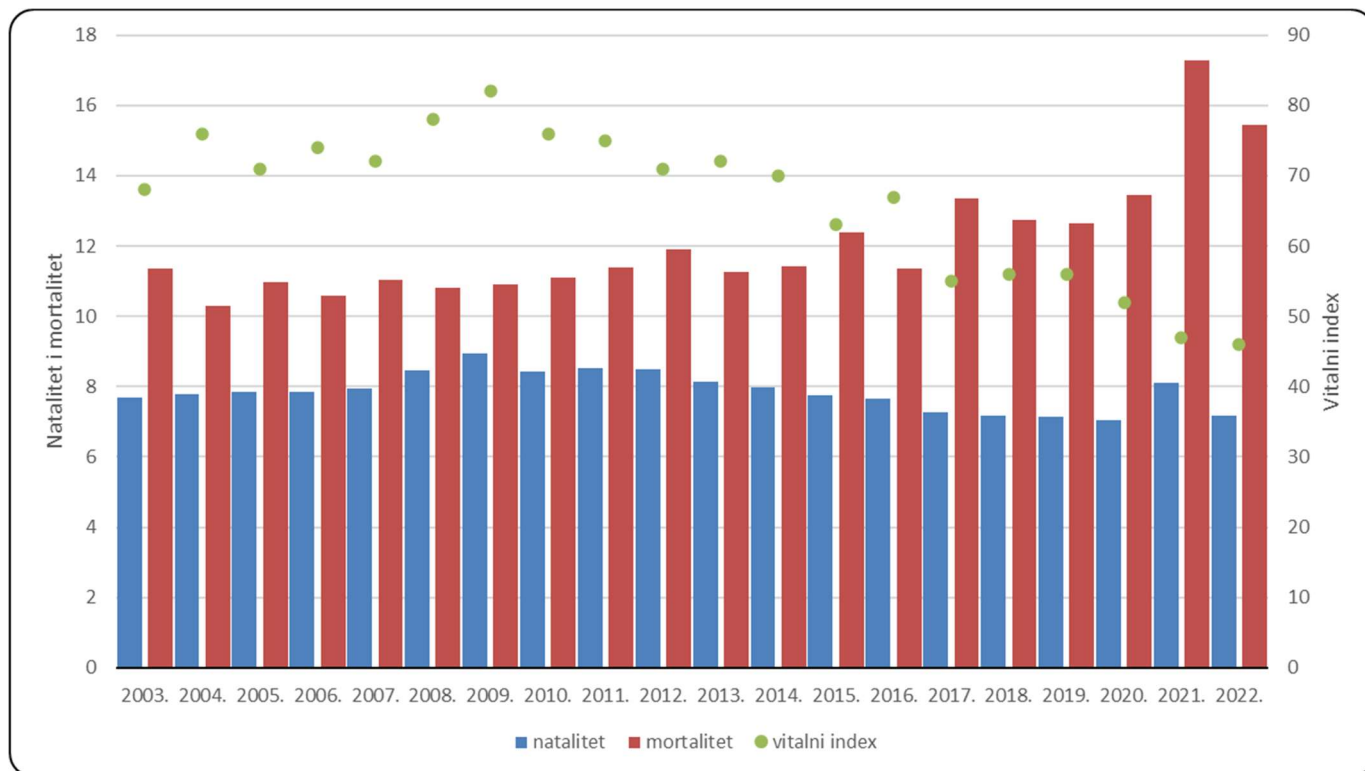
GODINA	STANOVNICI	ROĐENI		UMRLI		POKAZATELJI (u ‰)				
		Živorodeni	Mrtvorodeni	Broj	Od toga dojenčad	Natalitet	Pomor		Prirodni prirast	Vitalni index
							opći	dojenčadi		
2 0 0 3.	305 505	2 348	7	3 467	13	7,69	11,35	5,54	-3,66	68
2 0 0 4.	305 505	2 379	10	3 148	17	7,79	10,30	7,15	-2,52	76
2 0 0 5.	305 505	2 396	8	3 354	11	7,84	10,98	4,59	-3,14	71
2 0 0 6.	305 505	2 396	6	3 232	8	7,84	10,58	3,34	-2,74	74
2 0 0 7.	305 505	2 427	5	3 372	11	7,94	11,04	4,53	-3,09	72
2 0 0 8.	305 505	2 588	14	3 299	11	8,47	10,80	4,25	-2,33	78
2 0 0 9.	305 505	2 730	5	3 332	17	8,94	10,91	6,23	-1,97	82
2 0 1 0.	305 505	2 571	8	3 388	14	8,42	11,09	5,45	-2,67	76
2 0 1 1.	296 123	2 521	4	3 376	11	8,51	11,40	4,36	-2,89	75
2 0 1 2.	296 195	2 514	5	3 522	9	8,49	11,89	3,58	-3,40	71
2 0 1 3.	296 195	2 411	9	3 337	9	8,14	11,27	3,73	-3,13	72
2 0 1 4.	296 195	2 365	7	3 384	12	7,98	11,42	5,07	-3,44	70
2 0 1 5.	296 195	2 297	5	3 671	7	7,76	12,39	3,05	-4,64	63
2 0 1 6.	296 195	2 268	12	3 369	6	7,66	11,37	2,65	-3,72	67
2 0 1 7.	296 195	2 157	9	3 951	9	7,28	13,34	4,17	-6,06	55
2 0 1 8.	296 195	2 126	11	3 772	8	7,18	12,73	3,76	-5,56	56
2 0 1 9.	296 195	2 114	3	3 746	4	7,14	12,65	1,89	-5,51	56
2 0 2 0.	296 195	2 088	7	3 981	8	7,05	13,44	3,83	-6,39	52
2 0 2 1.	265 419	2 154	2	4 588	8	8,12	17,29	3,71	-9,17	47
2 0 2 2.	263 938	1 891	6	4 077	3	7,16	15,45	1,59	-8,28	46

U 2022. godini u odnosu na prethodnu godinu broj živorođene djece pao je za 12,2%, (rođeno je 263 djece manje). Broj umrlih također se smanjio za 11,1%. Stopa prirodnog prirasta u promatranom dvadesetogodišnjem razdoblju negativna je. Od 2017. godine broj umrlih preuzet je od Državnog zavoda za statistiku, čime su obuhvaćeni umrli izvan naše Županije, a s prebivalištem u Županiji, za razliku od prijašnjih godina u kojima su prikazani samo umrli u našoj Županiji. U 2022. godini negativan prirodni prirast zabilježen je u svim županijama RH. U Primorsko-goranskoj županiji stopa prirodnog prirasta iznosila je -8,28 ‰, (u RH -6,0 ‰). Vitalni indeks iznosio je 46 (u RH 59,5). Pozitivan prirodni prirast zabilježen je u samo općini Viškovo.

IZVORI: (2.1, 2.2.) Nacionalni javnozdravstveni informacijski sustav (NAJS), HZZJ, baza podataka umrlih 2017.-2022.
(2.2.) Bolesničko-statistički obrasci (JZ POR) do 2017., NZJZ PGŽ baza podataka umrlih 2002.-2016.

*Procijenjeni broj stanovnika na dan 31.12. 2022.

2.3. Natalitet, mortalitet i vitalni index - Primorsko-goranska županija 2003-2022.



2.4. ROĐENI - spol

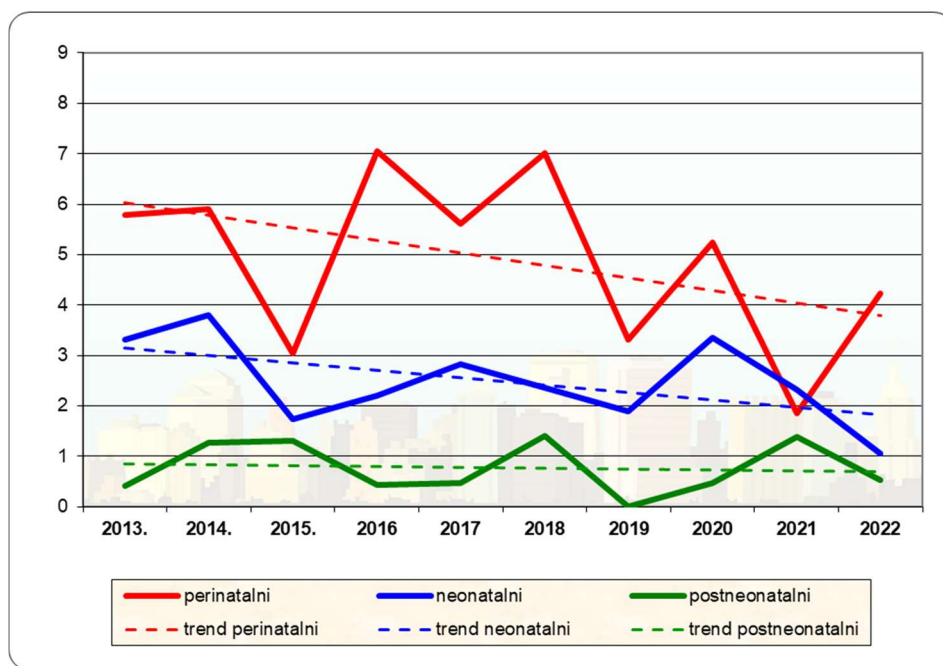
JEDINICE LOKALNE SAMOUPRAVE	SVEUKUPNO	ŽIVOROĐENI				MRTVOROĐENI			
		Svega	Muški	Ženske	Dječaka prema 100 djevojčica	Svega	Muški	Ženske	% svih rođenih
UKUPNO	1 897	1 891	971	920	106	6	3	3	3,16
RIJEKA	700	697	358	339	106	3	2	1	4,29
ČABAR	16	16	9	7	129	-	-	-	-
DELNICE	41	41	22	19	116	-	-	-	-
VRBOVSKO	20	20	13	7	186	-	-	-	-
BROD MORAVICE	6	6	1	5	20	-	-	-	-
FUŽINE	5	5	3	2	150	-	-	-	-
LOKVE	4	4	1	3	33	-	-	-	-
MRKOPALJ	4	4	3	1	300	-	-	-	-
RAVNA GORA	18	18	10	8	125	-	-	-	-
SKRAD	1	1	-	1	-	-	-	-	-
CRES	28	27	13	14	93	1	-	1	35,71
KRK	67	67	31	36	86	-	-	-	-
MALI LOŠINJ	60	60	29	31	94	-	-	-	-
RAB	58	58	25	33	76	-	-	-	-
BAŠKA	11	11	6	5	120	-	-	-	-
DOBRINJ	18	18	10	8	125	-	-	-	-
LOPAR	8	8	6	2	300	-	-	-	-
MALINSKA	35	34	12	22	55	1	1	-	28,57
OMIŠALJ	26	26	17	9	189	-	-	-	-
PUNAT	19	18	4	14	29	1	-	1	52,63
VRBNIK	14	14	9	5	180	-	-	-	-
BAKAR	45	45	23	22	105	-	-	-	-
CRIKVENICA	63	63	31	32	97	-	-	-	-
KASTAV	66	66	32	34	94	-	-	-	-
KRALJEVICA	33	33	17	16	106	-	-	-	-
NOVI VINODOLSKI	30	30	19	11	173	-	-	-	-
OPATIJA	79	79	46	33	139	-	-	-	-
ČAVLE	59	59	29	30	97	-	-	-	-
JELENJE	33	33	12	21	57	-	-	-	-
KLANA	12	12	8	4	200	-	-	-	-
KOSTRENA	29	29	17	12	142	-	-	-	-
LOVRAN	23	23	12	11	109	-	-	-	-
MATULJI	66	66	35	31	113	-	-	-	-
MOŠČENIČKA DRAGA	10	10	5	5	100	-	-	-	-
VINODOLSKA	27	27	14	13	108	-	-	-	-
VIŠKOVO	163	163	89	74	120	-	-	-	-

2.5. POMOR DOJENČADI - dob, pokazatelji

JEDINICE LOKALNE SAMOUPRAVE	ŽIVO- ROĐENI	MRTVO- ROĐENI	UMRLI			MORTALITET (u ‰)			% u općem pomoru
			do 6 dana	7 - 27 dana	28-364 dana	Perinatalni	Neonatalni	Postneonatalni	
UKUPNO	1 891	6	2	-	1	4,22	1,06	0,53	0,07
RIJEKA	697	3	2	-	-	7,14	2,87	-	0,11
ČABAR	16	-	-	-	-	-	-	-	-
DELNICE	41	-	-	-	1	-	-	24,39	1,09
VRBOVSKO	20	-	-	-	-	-	-	-	-
BROD MORAVICE	6	-	-	-	-	-	-	-	-
FUŽINE	5	-	-	-	-	-	-	-	-
LOKVE	4	-	-	-	-	-	-	-	-
MRKOPALJ	4	-	-	-	-	-	-	-	-
RAVNA GORA	18	-	-	-	-	-	-	-	-
SKRAD	1	-	-	-	-	-	-	-	-
CRES	27	1	-	-	-	35,71	-	-	-
KRK	67	-	-	-	-	-	-	-	-
MALI LOŠINJ	60	-	-	-	-	-	-	-	-
RAB	58	-	-	-	-	-	-	-	-
BAŠKA	11	-	-	-	-	-	-	-	-
DOBRINJ	18	-	-	-	-	-	-	-	-
LOPAR	8	-	-	-	-	-	-	-	-
MALINSKA	34	1	-	-	-	28,57	-	-	-
OMIŠALJ	26	-	-	-	-	-	-	-	-
PUNAT	18	1	-	-	-	52,63	-	-	-
VRBNIK	14	-	-	-	-	-	-	-	-
BAKAR	45	-	-	-	-	-	-	-	-
CRKVENICA	63	-	-	-	-	-	-	-	-
KASTAV	66	-	-	-	-	-	-	-	-
KRALJEVICA	33	-	-	-	-	-	-	-	-
NOVI VINODOLSKI	30	-	-	-	-	-	-	-	-
OPATIJA	79	-	-	-	-	-	-	-	-
ČAVLE	59	-	-	-	-	-	-	-	-
JELENJE	33	-	-	-	-	-	-	-	-
KLANA	12	-	-	-	-	-	-	-	-
KOSTRENA	29	-	-	-	-	-	-	-	-
LOVRAN	23	-	-	-	-	-	-	-	-
MATULJI	66	-	-	-	-	-	-	-	-
MOŠČENIČKA DRAGA	10	-	-	-	-	-	-	-	-
VINODOLSKA	27	-	-	-	-	-	-	-	-
VIŠKOVO	163	-	-	-	-	-	-	-	-

U Primorsko-goranskoj županiji u 2022. godini umrlo je troje dojenčadi, odnosno 0,07% od ukupnog broja umrlih. Stopa dojenačke smrtnosti (broj umrle dojenčadi na tisuću živorođenih) iznosi 1,59‰ i najmanja je u odnosu na druge županije. Manja je od državne stope (4,1‰). Najveći broj dojenačkih smrti zbiva se u prvim danima života tj. do 6 navršenih dana života, kao posljedica nezrelosti i nespremnosti djetetova organizma na život u vanjskom svijetu. Najčešći uzroci dojenačkih smrti jesu određena patološka stanja vezana uz trudnoću ili porod (stanja iz perinatalnog razdoblja) i kongenitalne malformacije. Dojenačka smrtnost jedan je od osnovnih pokazatelja zdravstvenog stanja stanovništva.

2.6. Kretanje dojenačkog mortaliteta u Primorsko-goranskoj županiji 2013-2022.



Zbog malih apsolutnih brojeva, u prikazanom dijagramu vide se izražene oscilacije.

2.7. Prikaz nataliteta, mortaliteta i vitalnog indexa po jedinicama lokalne samouprave

